



PEQUEÑOS

secretos

guadalajara

guadalajara
Diario.com

"Pequeños Secretos de Guadalajara"

EL TESORILLO DE DRIEBES



Driebes es una localidad de la **Alcarria Baja** situada sobre el arroyo de la Vega y muy cercano al curso del río **Tajo**.

Localidad de creciente actualidad arqueológica desde hace unos años cuando los investigadores **Emilio Gamo Pazos** y **Javier Fernández Ortea** han puesto en marcha excavaciones tras estudios con georradar sobre el cerro de la **Virgen de la Muela** hallando unas interesantes estructuras que se atribuyen a la ciudad romana de **Caraca**, de la cual ampliaremos posteriormente.

No cabe duda de **Driebes** posee una antigüedad remota por lo menos desde el III siglo a.C. La etimología del nombre de **Driebes** (o **Drieves**, también aceptado), pudiera ser derivado de lenguas indoeuropeas por las comparaciones de su raíz "drie-" traducido supuestamente por el número tres en referencia a los tres montes que la circundan (*Drei-Bergs*); lingüísticamente de difícil encaje.

No obstante las pruebas arqueológicas son la mejor referencia por ahora a sus orígenes. Para ello traemos hoy la muestra del «**Tesorillo de Driebes**» que se conserva en el **Museo Arqueológico Nacional** (*En adelante MAN*), tras su descubrimiento casual en el año 1945.



*Fíbula de Hércules (Ver pag. 6).
Fotografía: © MAN
Arantxa Boyero Lirón.*

"Pequeños Secretos de Guadalajara"

EL TESORILLO DE DRIEBES.

El «**Tesoro de Driebes**» fue descubierto por casualidad en las excavaciones que se realizaban en el año 1945 en el canal de **Estremera**, al Sur de la localidad y junto al **Tajo**. El entorno es al parecer históricamente muy fructífero puesto que en las cercanías se hallan dos necrópolis visigodas y una celtíbera, además de una posible villa romana.

El investigador **Sanchez Lafuente, J.**, da cuenta de numerosas piezas cerámicas de muy diferentes épocas que en la actualidad están catalogadas en el **Museo de Guadalajara**, lo que abunda en la idea de la ocupación de estas tierras desde remotos tiempos. Aunque fue descubierto en 1945 no fue hasta veinte años después cuando la colección pasó a manos del **MAN** después de varios litigios judiciales lo que hace pensar en su posible disgregación hasta llegar a manos profesionales.

El «**Tesoro de Driebes**» está compuesto por 340 piezas de plata que suman algo más de 14,5 kilogramos. En realidad fueron dos los hallazgos á pocos metros el uno del otro pero su unificación descontextualizó un estudio más pormenorizado. Su porcentaje de pureza argentífera supera el 90%, pese a haber muestras de minas de plata cercanas.

Objetos de ornamento personal.
Arriba Izq. y centro, pendientes.
Derecha tres sortijas. Arriba e inferior izquierda, brazaletes.

Fotografías: © MAN
Arantxa Boyero Lirón y
Angel Martínez Levas.

4 cms.



"Pequeños Secretos de Guadalajara"

EL TESORILLO DE DRIEBES.

Los investigadores datan las piezas recuperadas sobre los siglos II y I a.C. por lo que también pueden pertenecer por su cronología, temática y estética a poblaciones **carpetanas íberas**. Estos son años convulsos donde el oriente y sur de la Península Ibérica se haya envuelto en el periodo de las guerras púnicas entre cartagineses y romanos.

Aníbal realizó hacia el 217 a.C. campañas en el interior de las mesetas, ya fuera por abastecimientos ora dominio territorial y alianzas de tribus hasta el Tajo y Duero. **Abascal Palazón** atribuye el tesoro a una ocultación en el **conflicto sertoriano** en el siglo I a.C. **Carrasco Serrano (et alli)** también se refiere al de **Driebes** como una ocultación de bienes hacia el 185 a.C. como consecuencia de las campañas de pacificación y dominio de la meseta al término después de muchos años de la **II Guerra Púnica** y los levantamientos íberos de principios del siglo II a.C.

Concretamente cita las campañas de los pretores **Capurnio Pisón** y **Quintio Crispino** en los territorios carpetanos. **Carrasco** se basa en que los similares hallazgos de tesoros de **Cuenca, Valeria** y **Driebes** contienen monedas acuñadas posteriormente al año 192 a.C.

Fibulas en fragmento. Arriba fibula con figura de ave. Inferiores: torques.

Fotografías: © MAN
Arantxa Boyero Lirón y
Angel Martínez Levas.



"Pequeños Secretos de Guadalajara"

EL TESORILLO DE DRIEBES.

Las fotografías de los restos catalogados ofrecen una serie de elementos en plata de joyas, vajillas, troceados o en fragmentos, casi nunca enteros. Al mismo tiempo se hayan lingotes y pesos de plata sin procesar cuyas medidas y pesos coinciden con las más habituales de su época (*unos 455 grs. por pieza y el resto divisores de los mismos*). Hay que recordar que **Driebes** se encontraba en una zona sin recursos mineros argentíferos pero su economía tendría como bases la importante industria del esparto, yacimientos salinos y de yeso cristal. Tres investigadores diferentes (**Otero** en 1945, **Raddaz** en 1969 y **Lorrio y Sánchez** en 2001) coinciden en que el de **Driebes** es un conjunto de piezas ocultadas "*correspondiente a una economía familiar o local*" olvidada con el tiempo pero que su valor se basaba en los pesos de la plata de su conjunto, no en su valor orfebre o monetario. De ahí que aparezcan muchos de ellos troceados sin otros fragmentos para su composición final y los lingotes adyacentes. En este caso los historiadores descartan un depósito votivo o funerario pese a la descontextualización del yacimiento. **Barril, M.** no quita importancia a que el hallazgo se situara en un talud junto a una gran piedra en las inmediaciones de las orillas del río **Tajo** pues parecen ser lugares indicados para las ocultaciones de tesoros de las misma índole en otros lugares peninsulares o europeos, como por ejemplo **Armuña de Tajuña**.



Fotografías: © MAN
Arantxa Boyero Lirón y Angel Martínez Levas.

"Pequeños Secretos de Guadalajara"

EL TESORILLO DE DRIEBES.

Entre la colección numismática, **Magdalena Barril** advierte que en su mayoría están acuñadas entre 285 y 220 a.C. En **Driebes** hay piezas que hubieran significado signos de distinción entre clases altas de la sociedad, como fíbulas bien elaboradas (*Fíbula de Hércules, derecha*). Las monedas son de diferente procedencia. Las hay hispano-cartaginesas, o sea de procedencia peninsular, como copias *ampuritanas* y *massaliotas* (*Ampurias* y *Marsella*). También copias de dracmas (4,50 grs); *dracmas de Rodas* (4,80 grs.), *ebusitanas* y dos tipos de *denarios romanos*. La conclusión referente a las piezas numismáticas es que, pese a pertenecer a sociedades no basadas económicamente en la moneda, es probable que tal procedencia de monedas pueda significar una acumulación de materia prima de plata.

También existen en el depósito de **Driebes** algún anillo de *chatón* (*ver pag. 3*), o preparado para engarzar piedras preciosas, lo que indicaría la presencia de clases jerárquicas superiores. Uno de ellos tiene una iconografía inspirada en el modelo cartaginés de la época de **Asdrúbal** (229-221 a.C.) en el cual se representan un caballo y una estrella de ocho puntas, símbolo de las clase ecuestre del momento junto con la presencia de restos de torques y brazaletes propios de clases superiores.

. También se destaca a multitud de figuras de aves de gran tamaño (*¿garzas?*) en las piezas fragmentadas de plata que simulan picotear (*Ver pag. 4*).



FIBULA DE HÉRCULES de Driebes en la cual se representa una imagen de *androfagia* en la que un león devora la cabeza de un guerrero con casco, con sus atuendos bélicos, y que después de su muerte pasa a la "otra vida" engullido por la fiera. (*Ver pag. 2*).

Fotografías: © MAN. Arantxa Boyero Lirón .

"Pequeños Secretos de Guadalajara"

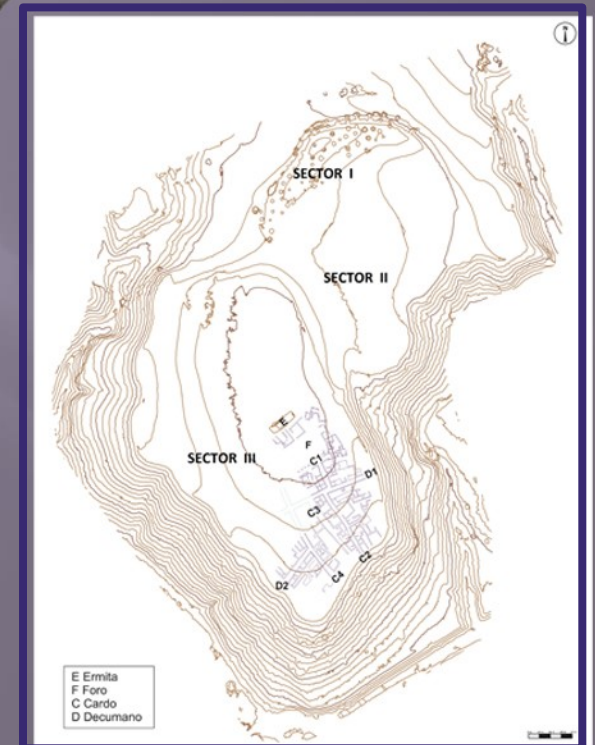
YACIMIENTO DE DRIEBES.

"Caraca era una ciudad hispanorromana..."

Esta es una de las principales conclusiones a la que ha llegado el equipo investigador del yacimiento del alto de la ermita de la **Virgen de la Muela** en **Driebes** (Latitud N. 40 12' 00" y Long. O. 3 01' 59"). El doctor en Historia y arqueólogo **Emilio Gamo**, director del estudio, y **Javier Fernández** presentan esta interpretación como la más plausible para definir los usos de las estructuras enterradas. En el cerro de la ermita de **Driebes** se han realizado prospecciones con georradar en un espacio aproximado de 1,3 hectáreas las cuales han puesto de relieve en los gráficos obtenidos numerosas líneas de construcciones. Estas construcciones han permitido la creación de un primer mapa de los trazados que este yacimiento acoge y que, según los investigadores, coinciden con los tradicionales trazados de un asentamiento de época romana en su modelo de ciudad. Recordaba el profesor **Gamo** que las estructuras organizativas romanas clasificaban los asentamientos en ciudades, *mansios*, y aldeas.



Arriba, vista 3D y GPR. Debajo, parte y restos visibles del acueducto. Derecha, Planimetría e interpretación de estructuras en base al georradar con los sectores diferenciados en prospección arqueológica. © Equipo arqueológico Caraca – Driebes.



"Pequeños Secretos de Guadalajara"

YACIMIENTO DE DRIEBES.

De esta manera, en las inmediaciones del edificio de la ermita se han encontrado espacios que podrían corresponder con el foro de una ciudad mediana de la época hispanorromana hasta el siglo II D.C. Las estructuras contiguas tienen características similares a las de los edificios administrativos, religiosos o *tabernae*, junto con un trazado cuadrangular de las calles y edificios domésticos, todo ello comparativamente similar a las ciudades romanas de la época en España, Italia y Europa meridional en general.

Otras estructuras en la zona Este pueden coincidir con unas termas o mercado. De confirmarse este hecho con los restos de cultura material que puedan estar todavía enterrados se calificaría a este yacimiento con la entidad de una ciudad que en su época tenía un carácter jurídico y administrativo superior a un simple asentamiento productivo agropecuario.

Apoyan estos argumentos también en su vertiente historiográfica con los escritos que nos han llegado de tres autores clásicos (*Plutarco, Polibio, Estrabón, el geógrafo Ptolomeo y el Anónimo de Rávena*) de los cuales los investigadores sacan la conclusión de que entre la ciudad de **Complutum** y la vecina **Segóbriga** (a 40 kms. al sur en la provincia de Cuenca) existía una población a la que denominan "*los caracenses*" en la vía de comunicación de la antigua capital alcalaína y **Cartago Nova**.



Detalle de la excavación arqueológica manual en la cata A. © Equipo arqueológico Caraca – Driebes.

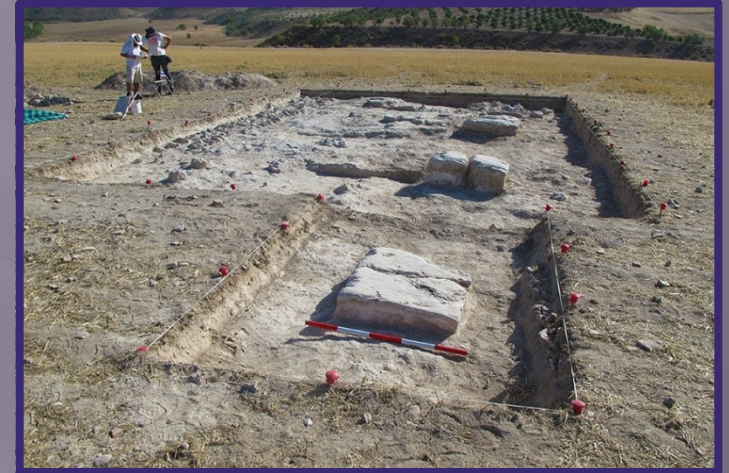
"Pequeños Secretos de Guadalajara"

YACIMIENTO DE DRIEBES.

También los resultados de los estudios de la superficie del terreno y entorno permitieron la recogida de grandes cantidades de restos cerámicos y otros materiales que se han catalogado desde la carpetana de la Edad del Hierro II, pasando por los asentamientos romanos **de épocas republicana, alto y bajoimperial**. Hasta el siglo II D.C. donde una muestra de cerámica negra, característica de ese periodo final han hecho concluir que al parecer hubo un abandono poblacional restos de sillares dispuestos por toda la zona, así como incluso los elementos arquitectónicos de materiales reutilizados en la construcción de la ermita y varias casas del pueblos de **Driebes**. Concretamente, una casa del pueblo luce en su fachada dos columnas completas y varias basas de columna en otros lugares del pueblo que pueden coincidir con las estructura porticada de un tradicional foro de estilo romano tan característico de este tipo de ciudades.

Teorizan los investigadores que los principales medios de subsistencia de la población de **Caraca** fueran, aparte de los agropecuarios, los trabajos en yeso cristalizado y la recolección, manipulado y fábrica de objetos de esparto. En cuanto a la primera de las labores, el yeso cristalizado en su uso arquitectónico en ventanas pasó a un segundo plano en su comercio y uso en el siglo II D.C. por la difusión de la técnica del vidrio, lo que pudo provocar una crisis en la economía y comercio de **Caraca**.

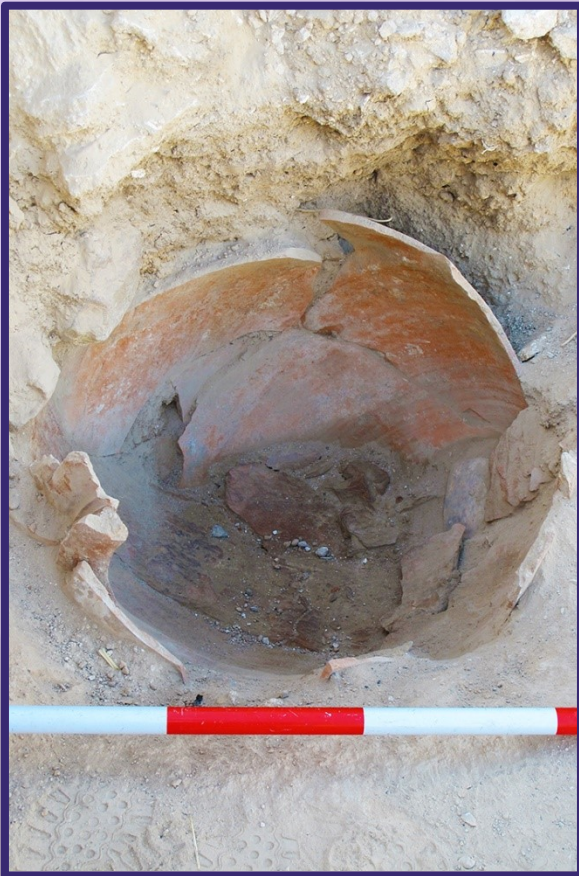
Otro de los elementos más importantes de este estudio ha sido la catalogación de un acueducto o canalización de aguas de manantiales cercanos hacia la ciudad de **Caraca**. En el entorno de las laderas se han descubierto hasta 136 fragmentos de construcciones de argamasa con hendidura cuadrada central que con un alineamiento con un desnivel de no más de un 4% podría ser la infraestructura de abastecimiento de agua desde un manantial en concreto que los lugareños todavía denominan "**Lucus**" (*bosque sagrado*). Este nombre coincide con el de otras poblaciones romanas ya estudiadas de Italia e incluso la Península Ibérica donde se halla parajes de similares características que proveían de agua a las localidades cercanas.



Detalle de la excavación arqueológica © Equipo arqueológico Caraca – Driebes.

"Pequeños Secretos de Guadalajara"

Bibliografía y datos para conocer más.



Izquierda, detalle del Dolium localizado en la Cata A. Arriba, detalle del Ánfora Dressel 1 localizada en el nivel de época romana republicana.

© Equipo arqueológico Caraca – Driebes.

MURILLO, RICARDO y BALLESTEROS, PLÁCIDO (1985): «Aproximación histórica a la Alcarria Baja», Guadalajara. Edita "Institución Provincial Marqués de Santillana" Excm. Diputación Provincial de Guadalajara; pp. 54.

SAN VALERO APARISI, Julián: El tesoro Preimperial De Plata de Driebes (Guadalalajara), «Informes y Memorias», núm. 9, 1945

CARRASCO SERRANO (coord.), ARÉVALO GONZÁLEZ, ALICIA et alli. (2008): «La romanización en el territorio de Castilla La Mancha». Cuenca, Ediciones Universidad de Castilla La Mancha.

BARRIL VICENTE, MAGDALENA. () «Tesoros de plata en el ámbito celtibérico. ¿Función votiva, depósitos de platero o dinero fraccionario?». Ed. Francisco Murillo Mozota. VI Simposium sobre Celtíberos. Daroca (Zaragoza). Fundación Segeda.

Otero, P., (2002): "Las monedas del tesoro de Driebes", en Barril, M. y Rodero, A. (dirs.), Torques. Belleza y poder, Ministerio de Educación, Cultura y Deporte, Madrid: 274-276

<http://ceres.mcu.es/pages/Main>

https://www.abc.es/cultura/abci-ciudad-perdida-caraca-resurge-olvido-driebes-201707310120_noticia.html

<http://www.segeda.net/bibliografia/pdf/plata.pdf>



www.guadalaradiario.es

